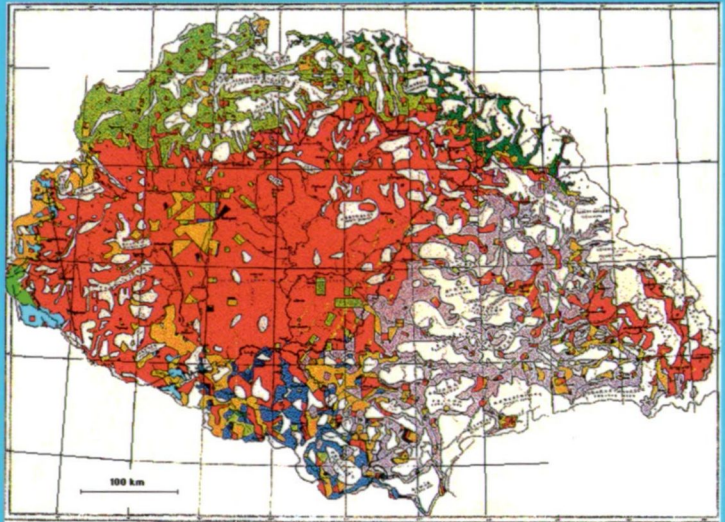


SZÓNOKYNÉ ANCSIN GABRIELLA

SZERKESZTETTE:

Magyarok a Kárpát-medencében

2.



TÖRTÉNELEMTUDOMÁNY

FÖLDRAJZTUDOMÁNY

REGIONÁLIS TUDOMÁNY

GAZDÁLKODÁSTUDOMÁNY

KÖZÉP-EURÓPAI MONOGRÁFIÁK

A történelemtudomány, a regionális tudomány, a földrajztudomány,
és a gazdálkodás- és szervezéstudományok művelőinek
tudományos könyvsorozata

A SZERKESZTŐ BIZOTTSÁG ELNÖKE

Prof. Dr. Gulyás László, Szegedi Tudományegyetem

A SOROZAT SZERKESZTŐ BIZOTTSÁGÁNAK TAGJAI

Prof. Dr. Botos Katalin DSc, Szegedi Tudományegyetem
Prof. Dr. Hajdú Zoltán DSc, MTA Regionális Kutatások Központja
Prof. Dr. Kaposi Zoltán DSc, Pécsi Tudományegyetem
Prof. Dr. Szávai Ferenc DSc, Kaposvári Egyetem
Prof. Dr. Székely Csaba DSc, Nyugat-magyarországi Egyetem

A KÖTET VENDÉGSZERKESZTŐJE

Dr. Phd. Szónokyné Ancsin Gabriella

A KÖTET LEKTORAI

Prof. Dr. habil. Csapó Tamás egyetemi magántanár - Nyugat-magyarországi
Egyetem
Prof. Dr. Hajdú Zoltán DSc, tudományos tanácsadó – MTA RKK
Prof. Dr. habil. Hanusz Árpád egyetemi tanár – Nyíregyházi Főiskola
Dr. Korompai Attila CSc, egyetemi docens – Budapesti Corvinus Egyetem
Dr. Laczka Éva Zita PhD, KSH ny. elnökhelyettese – Központi Statisztikai
Hivatal
Prof. Dr. habil. Lengyel Imre egyetemi tanár – Szegedi Egyetem
Prof. Dr. habil. Nemes Nagy József egyetemi tanár – Eötvös Loránd Tudo-
mányegyetem
Prof. Dr. habil. Pál Ágnes egyetemi magántanár – Szegedi Egyetem
Prof. Dr. habil. Sümegi Pál egyetemi tanár – Szegedi Egyetem

A SZÜLETÉSSZÁMOK ALAKULÁSA KÁRPÁTALJÁN TÉRBE ÉS IDŐBEN

*CHANGES IN THE NUMBER OF BIRTHS IN TRANSCARPATHIA
(UKRAINE) IN TIME AND SPACE*

MOLNÁR JÓZSEF* – MOLNÁR D. ISTVÁN**

Abstract

Transcarpathia is a fresh splash of color on the background of the low values of the regional birth rates, which highly stands out in terms of natality from surrounding county-level administrative units: the 14,8‰ average registered here, exceed in 2–5‰ the corresponding indicators of neighboring regions. The article presents the long-term changes in the birth rate in the county in the last decades and mentions year-wise changes as well. The work analyzes the possible factors of temporal changes in birth rates. Hereinafter, the main aspects of the spatial distribution of natality were reviewed, mentioning the possible causes. The article attempts to estimate the birth rates regarding Hungarians, Ukrainians and Romanians in Transcarpathia on the basis of available indirect sources. Finally, according to the birth rate, with the help of cluster analysis the regionalization of Transcarpathia was performed.

Keywords: crude birth rate, total fertility rate (TFR), Transcarpathia (Ukraine).

1. Bevezetés

Kelet-Közép-Európa demográfiai szempontból világviszonylatban a legkedvezőtlenebb helyzetű nagytérségek közé tartozik. Ennek összetevői között mind az alacsony születési, mind a magas halálozási mutatók fontos szerepet játszanak, de a jelen munka az utóbbival nem foglalkozik. Alacsony születési mutatók jellemzik, többek között, Ukrajnát (11,0‰-es születési ráta a 2010–2014-es időszakban, azaz 1000 főre számítva évente átlagosan 11 gyerek született; 1. ábra) és Magyarországot is (9,1‰ ugyanakkor; data.worldbank.org 2016).

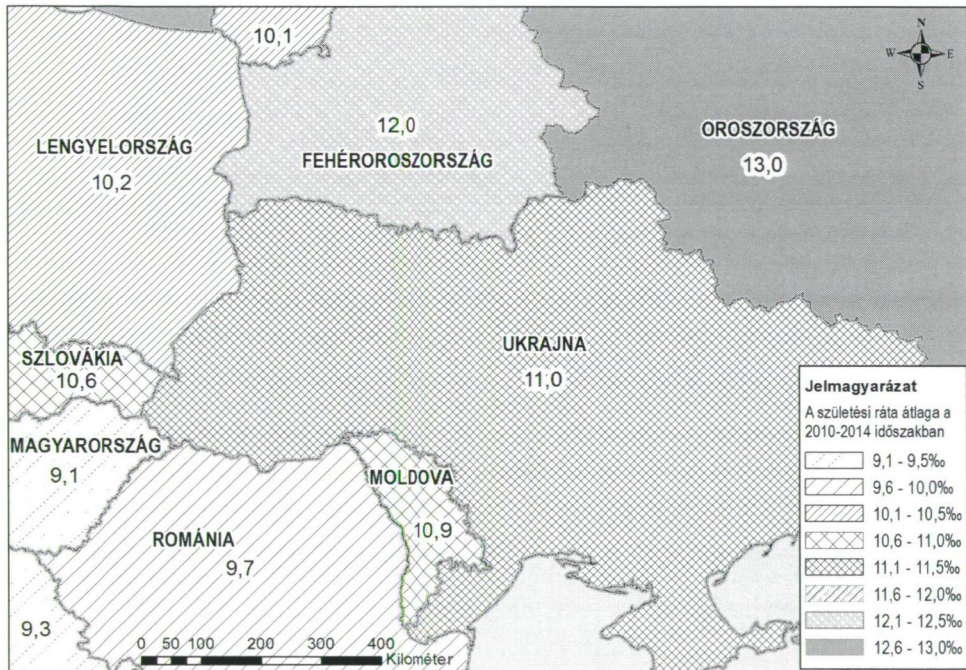
A kedvezőtlen nagytérségi értékek hátterén üde színfoltot jelent vizsgáltunk tárgya, Kárpátalja, amely a környező megyei szintű közigazgatási egy-

* Tanszékvezető, II. Rákóczi Ferenc Kárpátaljai Magyar Főiskola, Földtudományi és Turizmus Tanszék.

** Megbízott docens, II. Rákóczi Ferenc Kárpátaljai Magyar Főiskola, Földtudományi és Turizmus Tanszék.

segek közül (ezek Ukrajnában NUTS 2 szintnek számítanak, más országokban viszont, így Magyarországon is, NUTS 3-nak) magasan kiemelkedik a születési ráta tekintetében: az itt regisztrált 14,8‰-es átlag 2–5‰-kel haladja meg a szomszédos régiók megfelelő mutatóit (2. ábra).

I. ábra: A születési ráta eloszlása Kelet-Közép-Európa országaiban (2010–2014)
Figure 1. Crude birth rate in the East-Central-Europe countries (2010–2014)



Adatforrás: data.worldbank.org 2016

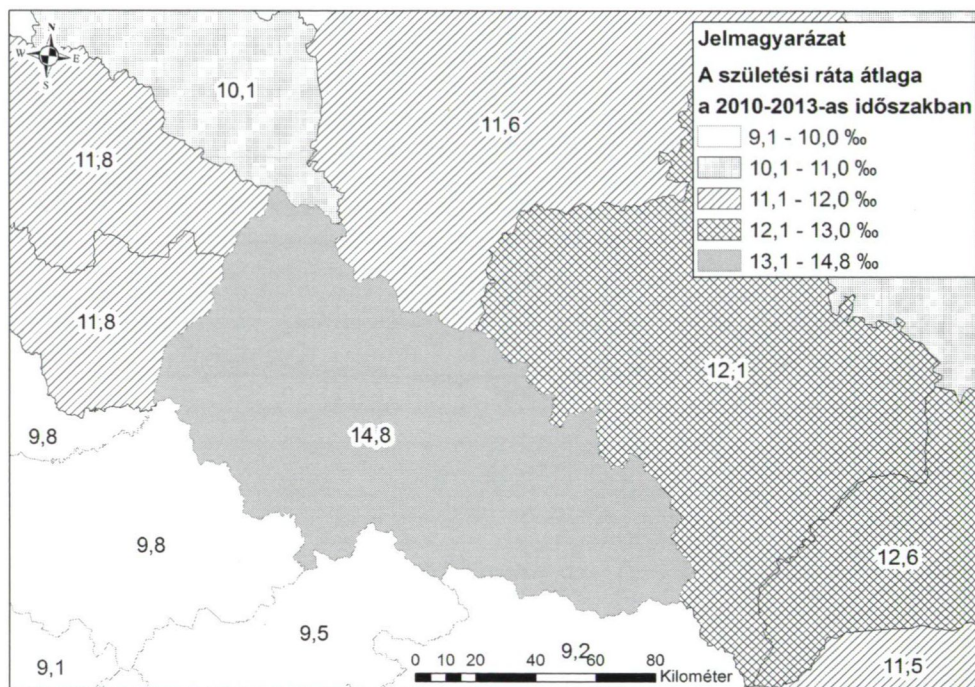
Kárpátalja Ukrajna legnyugatibb megyéje*. A mai Kárpátalja területe a történelmi Magyarország hat vármegyéje (Bereg, Máramaros, Szabolcs, Szatmár, Ugocsa és Ung) részeiből jött létre, amely a trianoni döntés értelmében 1920-ban Csehszlovákia fennhatósága alá került, majd 1945-ben a Szovjetunió, 1991-től pedig a független Ukrajna részét képezi.

Ez az ország egyik legkisebb területű megyéje, mindössze 12 752 km²-t foglal el, ami Ukrajna összterületének csupán a 2,1%-át alkotja (Zasztavecka

* Az ukrán eredetiben „oblaszty”, amely magyar megfelelőjeként más források a „terület” kifejezést használják.

et al. 1996). A lakosságszám alapján a megyék rangsorában középtájon foglal helyet: 2016 elején 1 259 158 volt a jelenlévő (Ukrajna Statisztikai Állami Hivatala 2016b), 1 256 325 az állandó népesség száma (Ukrajna Statisztikai Állami Hivatala 2016a), azaz Ukrajna lakosainak 2,9%-a volt kárpátaljai. Közigazgatásilag Kárpátalja 13 járásra, illetve 5 megyei alárendeltségű (az utóbbi időben megyei jelentőségüként is emlegetik) városra oszlik.

2. ábra: A születési ráta eloszlása Kárpátalja térségében (2010–2013)
Figure 2. Crude birth rate in the North-East-Carpathian region (2010–2013)



Adatforrás: ukrstat.gov.ua 2016, statdat.statistics.sk 2016, <https://knoema.com> 2016

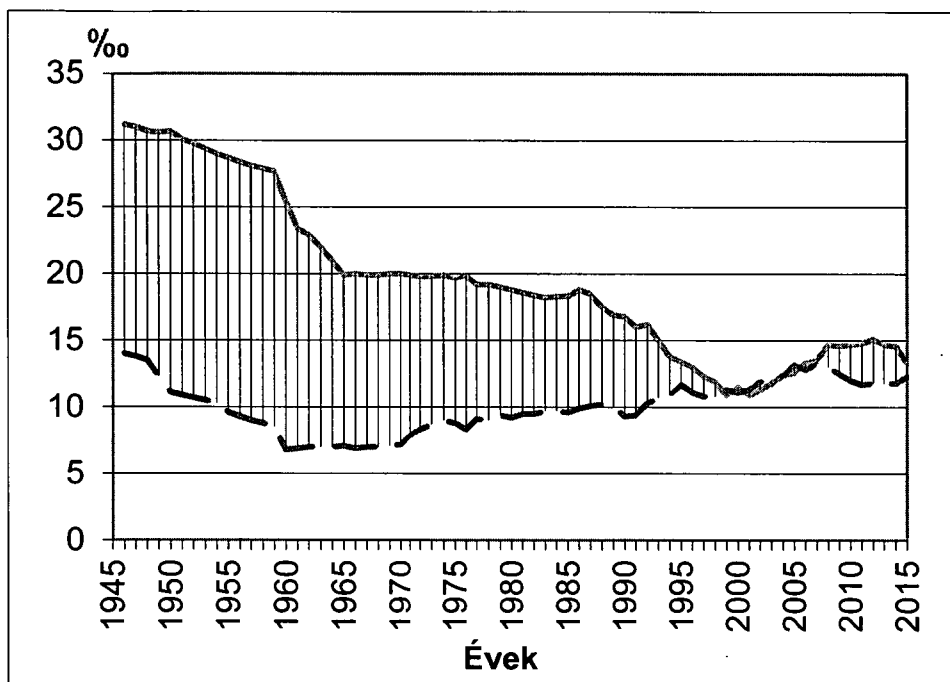
2. A kárpátaljai születési mutatók időbeli alakulása

Vizsgáljuk meg, vajon hogyan alakultak a jelenleg kedvező kárpátaljai születési mutatók a közelmúltban! Ukrajna függetlenné válása után Kárpátalján a demográfiai helyzet, az országos tendenciákkal összhangban, bár azok mértékétől elmaradva, jelentősen romlott. Ez egyrészt a születésszám

csökkenésében, másfelől a halálozásszám emelkedésében jelentkezett (3. ábra).

3. ábra: A születési ráta (folytonos görbe), a halálozási ráta (szaggatott görbe) és a természetes szaporulat (a görbék közötti távolság) alakulása Kárpátalján 1946 és 2015 között, ‰

Figure 3. Modification of the crude birth rate (continuous curve), the crude death rate (dashed curve) and the rate of natural increase (distance between the curves) in Transcarpathian region of Ukraine between 1946 and 2015 (‰)



Adatforrás: Szabó 1993; Kárpátaljai Megyei Statisztikai Főhivatal 2002–2016b

A születésszám visszaesésének intenzív szakasza 1988-cal vette kezdetét, és egy évtizeden keresztül tartott (3. ábra). A születésszám csökkenésének két fő összetevője volt:

- Kárpátalja és Ukrajna, a kelet-európai posztsovjet térség egészével együtt, a népesedési ciklusnak az alacsony születésszámmal és a népességszám stagnálásával jellemezhető szakaszához való demográfiai átmenet fázisában volt, ami Európa nagyobb részén már lezajlott. Ezt

a fázist a születési ráta csökkenése jellemzi a 10‰ körüli szinten való megállapodásig.

- A születésszámnak a társadalmi fejlődéssel együtt járó természetes mérséklődését felgyorsította a rendszerváltás körül bekövetkezett gazdasági visszaesés, illetve az életszínvonal ezzel járó esése.

Az ezredforduló körüli mélypont után, amikor is a születési ráta Kárpátalján 11‰ közelébe süllyedt, enyhe emelkedés következett, és a natalitás 2008 után újra meghaladta a 14‰-et, ami a múlt század 90-es évei óta nem fordult elő. A fordulat okai között a gazdasági válságból való kilábalás, valamint az ukrán kormány 2004 utáni gyermekvállalást ösztönző intézkedései játszhatták a fő szerepet. A 2008–2014-es időszakban térségi viszonylatban magas, 14–15‰-es szinten stabilizálódott az 1000 főre jutó születések száma, amit 2015-ben 13,3‰-re való visszaesés követett. A csökkenés fő oka a 2014 óta tartó kelet-ukrajnai fegyveres konfliktus, az azzal összefüggő gazdasági visszaesés, illetve létbizonytalanság lehetett, de hozzájárulhatott ehhez a gyerekszülési támogatások jelentős megkurtítása is 2014-ben. A visszaesés átlagon felüli mértékben érintette a magyarlakta településeket.

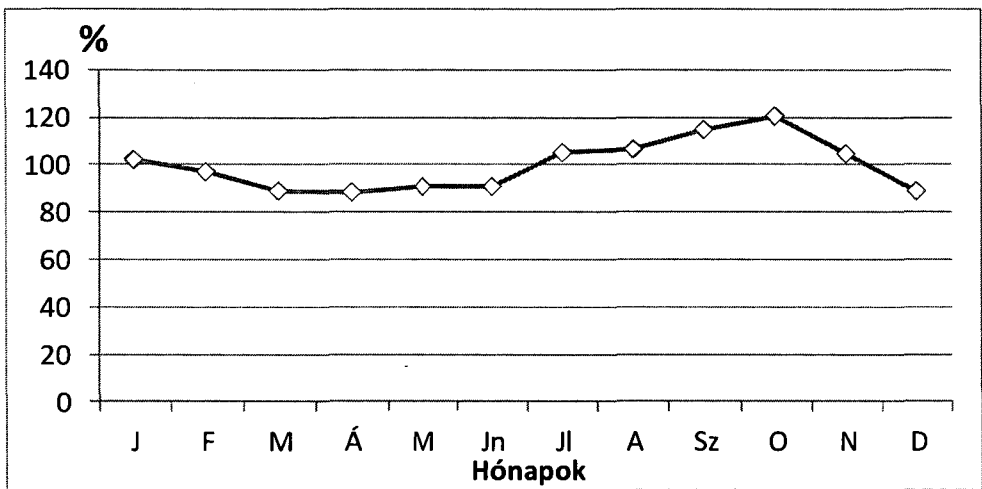
A továbbiakban tekintsük át a születésszámok szezonálisitását Kárpátalján! Alkalmos mérőszám előállítás céljából a 2010–2014-es időszak egyes hónapjainak átlagos születésszámait normalizáltuk, elosztva azokat a 12 hónap átlagával, majd megszoroztuk százzal, hogy százalékban legyen kifejezve. Kiküszöbölendő a hónapok eltérő hosszából adódó hatást (az ún. naphatást), a havi normalizált értékeket korrigáltuk, elosztva azokat a hónap napjainak számával és megszorozva a hónapok átlagos hosszúságával, amit 30,4 napnak vettünk.

A születési ráta leírt módon normalizált és korrigált havi értékei Kárpátalján a 2010–2014-es időszakban jellegzetes évi járást mutattak, július–novemberi maximummal és december–júniusi minimummal (4. ábra). Ennek magyarázatát a megye lakosságának jelentős részét érintő szezonális munkavállalási migrációban látjuk: a távolabbi vidékeken, zömmel külföldön dolgozó családtagok a késő őszi–téli időszakban tartózkodnak a legtöbbet otthon, így, ez a periódus kiemelt szerepet kap a gyermeknemzésben, ami kilenc hónap elteltével a nyár végi–őszi maximumot eredményezi a születésszámban. A vizsgált öt év alatt a csúcst az értékek októberben érték el, amikor az éves átlagnál 21%-kal több újszülött jött a világra.

Említést érdemel a kisebb januári lokális maximum is a születések számában. A jelenség egyrészt azzal függhet össze, hogy a jelentős mértékben hagyománytisztelő és vallásos kárpátaljaiak a házasságkötések nagy hányadát időzítik Húsvét utánra, amikor véget ér a nagybőjt. A magas júliusi születés-

szám hasonló módon összefügghet az októberi házassodási csúccsal. A márciusi bőjti időszakban viszont kevesen kötnek házasságot, ami tükröződik a decemberben regisztrált újszülöttek alacsonyabb, mindössze 89%-os részesedésében is (a havi átlagot 100%-nak tekintve). A decemberben, illetve januárban nyilvántartott újszülöttek számára némi hatást gyakorolhat az az egyes szülőknél jelentkező törekvés, illetve ennek teret adó hatósági magatartás is, amely arra irányul, hogy az év utolsó napjaiban született csecsemőt regisztrálják a következő év elejére.

4. ábra: A születésszámok havi normalizált és a naphatással korrigált értékeinek járása Kárpátalján a 2010–2014-es időszakban, %
Figure 4. Annual modification of the monthly normalized and corrected by the length of the month values of the crude birth rate in Transcarpathian region of Ukraine in 2010–2014 (%)



Adatforrás: Kárpátaljai Megyei Statisztikai Főhivatal 2016b

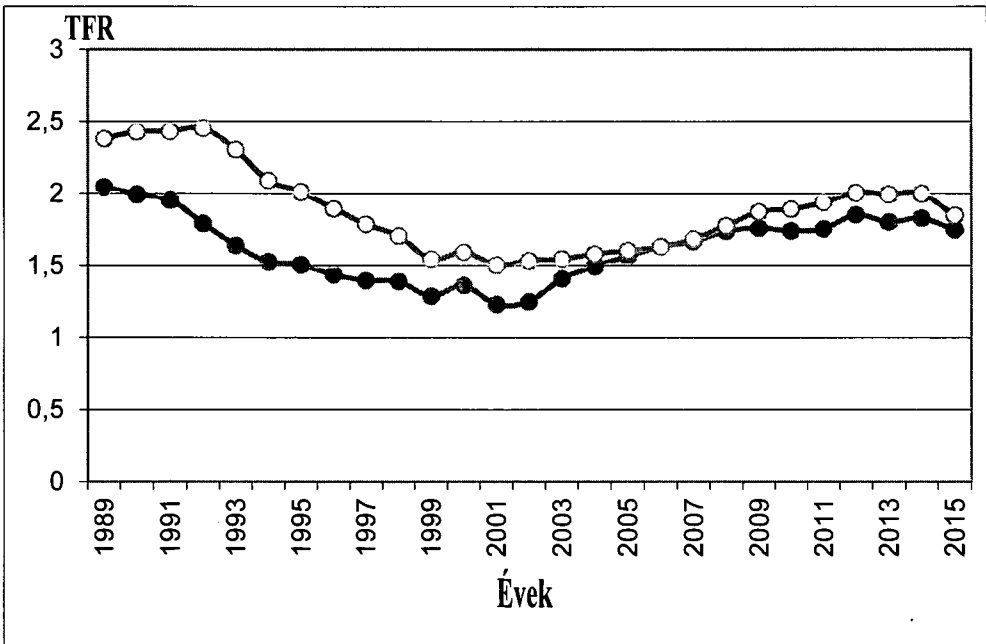
A teljes termékenységi arányszám (TFR, total fertility rate, azaz azon gyermekek átlagos várható száma, akiket egy nő az élete folyamán a világra hozna az adott év termékenységi mutatói mellett) alakulása a rendszerváltás óta eltelt két évtizedben követte a születési ráta alakulását: az 1990-es évek visszaesését és az ezredforduló körüli mélypontot, amikor az értéke Kárpátalján 1,4–1,5 körülire süllyedt, a 2000-es évek fellendülése követte (5. ábra). A falvak termékenysége ebben az időszakban szinte végig magasabb volt, csupán 2006 körül egyenlítődték ki rövid időre a rurális és az urbánus térségek mutatói. A változások valamivel előbb következtek be a városi népesség körében, a falusi lakosság TFR-értékeinek a mozgása néhány éves fáziskéséssel

követte a városi megfelelőket. A 2010-es évtized elején a megyében 1,9 körül stabilizálódott az egy nő által az élete folyamán szült gyerekek átlagos száma, a falu–város különbség pedig megint 0,1 fölé emelkedett, a falvak javára. 2015 születési rátában megmutatókozó visszaesése kimutatható a TFR értékeiben is, amelynek megyei átlaga 1,8 közelébe csökkent.

Összességében tehát, Kárpátalja regionális viszonylatban kedvező születési mutatókkal rendelkezik, amelyek azonban érzékenyen reagáltak az országban zajló társadalmi–gazdasági eseményekre. Így, jelentősen visszavetette a szülési kedvet az 1990-es évek gazdasági válsága, valamint a 2014 óta zajló kelet-ukrajnai konfliktus. Másfelől, érzékeltette a hatását az ezredforduló utáni gazdasági fellendülés, valamint az ukrán kormány 2004 utáni gyermekvállalást ösztönző intézkedései is.

5. ábra: A teljes termékenységi arányszám (TFR) alakulása Kárpátalja városi (kitöltött körökkel jelölt görbe) és falusi (üres körökkel jelölt görbe) lakossága körében az 1989–2015-ös időszakban

Figure 5. Modification of the TFR of urban (marked with filled circles) and rural population (marked with empty circles) of Transcarpathian region of Ukraine between 1989 and 2015



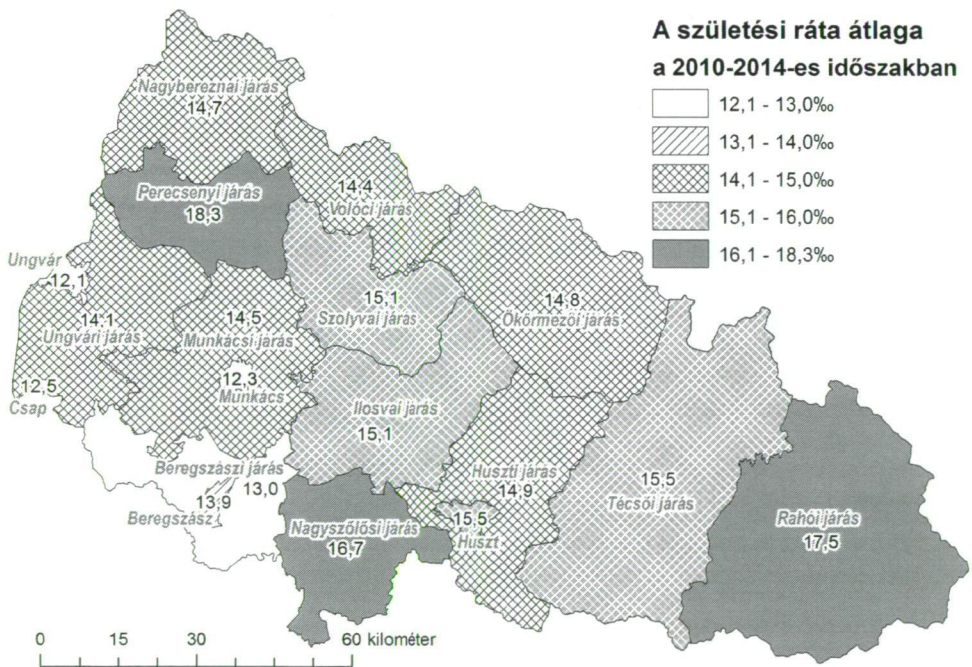
Adatforrás: database.ukrcensus.gov.ua 2016

3. A születési ráta regionális eltérései Kárpátalján belül

Járási szinten elemezve a születési ráta megyén belüli eloszlásának a földrajzát, jelentős eltérések kerültek felszínre. Igaz, a járások zömében a megyei átlaghoz közeli 14–15‰-es értékek domináltak, de háromban közülük – a Perecsenyiben, a Rahóiban és a Nagyszőlősiben – a natalitás azt jelentősen felülmúlta (6. ábra). A túlnyomórészt magyarok által lakott Beregszászi járásban viszont a vizsgált 2010–2014-es időszakban 1000 főre számítva évente csak 13 gyerek született. Hasonlóan alacsony születési ráták jellemezték Kárpátalja nyugati részének a megyei alárendeltségű városait, Ungvárt, Munkácsot, Beregszászt és Csapot.

6. ábra: A születési ráta Kárpátalja közigazgatási egységeiben 2010–2014-ben

Figure 6. Crude birth rate in the local administrative units of Transcarpathia in 2010–2014



Adatforrás: Kárpátaljai Megyei Statisztikai Főhivatal 2011

Ha a termékenység egy másik mérőszámát, a teljes termékenységi arányszámot vizsgáljuk, hasonló összképet kapunk, azzal az eltéréssel, hogy a

Nagybereznai, Volóci és Ökörmezői járások TFR értékei ugyancsak kiemelkedőnek (2010-ben 2 fölöttinek) adódtak (1. táblázat). Az egy nő által az élete folyamán szült gyerekek magas átlagos száma a három járásban azért nem jelentkezett a születési ráta értékeiben (6. ábra), mert az aprófalvas, elvándorlás által kiemelten érintett hegyvidéken alacsonyabb a szülőképes korú nők össznépségen belüli aránya.

1. táblázat: A születési ráta és a teljes termékenységi arányszám (TFR) Kárpátalja közigazgatási egységeiben

Table 1. Crude birth rate and TFR in the local administrative units of Transcarpathia

Közigazgatási egység	Születési ráta, ‰				TFR
	1991	2000	2010	2015	2010
Ukrajna	12,2	7,8	10,8	10,7	1,27
Kárpátalja	16,0	11,5	14,7	13,3	1,84
Beregszász város*	–	–	13,1	12,1	1,74
Csap város*	–	–	12,1	10,4	1,48
Huszt város*	–	11,5	15,3	12,7	1,87
Munkács város	14,2	9,8	12,2	11,5	1,40
Ungvár város	13,0	9,5	12,0	11,1	1,35
Beregszászi járás*	15,4	9,6	12,7	10,1	1,64
Huszt járás*	17,6	12,1	15,5	13,4	1,97
Ilosvai járás	17,2	12,0	15,0	14,0	1,94
Munkácsi járás	15,4	11,7	14,1	13,8	1,78
Nagybereznai járás	15,6	11,9	14,8	14,6	2,04
Nagyszőlősi járás	15,9	13,2	16,8	15,0	2,05
Ökörmezői járás	17,1	13,4	14,8	14,4	2,03
Perecsenyi járás	17,6	11,9	16,2	16,1	2,16
Rahói járás	18,4	13,9	17,5	15,8	2,20
Szolyvai járás	15,0	10,8	15,0	12,9	1,93
Técsői járás	17,4	12,2	15,6	13,6	1,97
Ungvári járás*	13,5	9,0	12,9	12,6	1,68
Volóci járás	16,2	11,9	15,3	12,0	2,24

* Huszt 1998-ban, Beregszász 2001-ben, Csap 2003-ban lett megyei alárendeltségű várossá nyilvánítva. Az azt megelőző időpontokra vonatkozó adataik ennek megfelelően a Huszti, a Beregszászi és az Ungvári járáson belül szerepelnek.

Adatforrás: Szabó 1993, Kárpátaljai Megyei Statisztikai Főhivatal 2002, 2011, 2016a, database.ukrcensus.gov.ua 2016

A járási szintű áttekintés után térjünk át a polgármesteri hivatalok, vagy másképpen a városi, városi típusú települési és községi tanácsok szintjére. Ezek igazgatása alá Kárpátalján egy-hat település tartozik, összességében a 607 kárpátaljai helység 337 polgármesteri hivatalnak van alárendelve. Jelenleg Ukrajnában folyamatban van a közigazgatási reform, melynek keretében a járások, illetve helyi tanácsok helyét méretükben a kettő közé eső ún. „hromadák” veszik át, de az átszervezés kezdeti stádiumára tekintettel elemzésünk a még fennálló beosztást veszi alapul. A születéseket első fokon a polgármesteri hivatalok regisztrálják, így a tanácsi szintű bontásnál részletesebb születési adatokat nehéz is találni Ukrajnában.

Az Ukrajna, sőt az egész közép-európai térség viszonylatában kedvező általános születési mutatók mellett tanácsi szinten jelentős szórás figyelhető meg Kárpátalján. A 2010–2014-es időszak alatt a születési ráta átlaga a Nagybereznai járási Ungbükkösön érte el a minimumát 0,9%-os értékkel. Az alacsony értéket a félreeső hegyvidéki aprófaluból való intenzív elvándorlás, és az ennek következtében kialakult előregedő korszerkezet magyarázza. A legmagasabb születési rátát, 39,7%-ot ugyanakkor a Nagyszőlősi járásban levő Szőlősvégárdó produkálta. Az afrikai szintű értéket a közismerten magas születési mutatókkal jellemezhető cigány népesség magas (becslések szerint 24%-os; Molnár et al. 2016) aránya magyarázza a településen, ami tovább fokozódott az utóbbi években az ukrán kormány jelentős gyerekválalást ösztönző anyagi támogatásának eredményeként.

Megvizsgáltuk, van-e jelentős eltérés az egyes településtípusok születési mutatói között. A vizsgálatokhoz a *t*-próbát alkalmaztuk, amely a városi települések 15,0 és a falvak 14,6%-os születési rátája között nem talált jelentős eltérést.

A következő lépésben a települések lakosság száma és a születési ráta közötti összefüggést elemeztük. Erre a célra korrelációs vizsgálat tűnt alkalmasnak, de tekintve, hogy a népességi adatok nem normális eloszlásúak, a nemparaméteres Spearman-korrelációt választottuk, amelynek ez nem feltétele. Az egyes tanácsokhoz tartozó települések népességszámukkal súlyozott átlagos népességszámát vontuk a vizsgálatba. A vizsgálat gyenge ($r = 0,302$), ám a nagy elemszámnak köszönhetően ($n = 337$) 99%-os valószínűségi szinten szignifikáns egyenes összefüggést állapított meg a települések népességszáma és születési rátája között.

Ezután a lakosság nemzetiségi összetételének a függvényében elemeztük a születési ráta eloszlását. Tekintve, hogy Ukrajnában az újszülöttek nemzetiségi regisztrálását az utóbbi évtizedben megszüntették, csak közvetve, a tanácsokhoz tartozó helységek nemzetiségi összetétele alapján tudtuk vizsgálni

a kérdést. Első közelítésben összevetettük az ukrán, magyar és román többségű tanácsai szintű közigazgatási egységek születési rátáit. Ezek meghatározására a népességszámmal súlyozott átlagok bizonyultak alkalmasnak, amelyek az ukrán többségű önkormányzatok területén 15,1, a magyaroknál 12,9, a románok esetében 11,9%-nek adódtak.

Az ukrán és a magyar közösség születési rátájának az önkormányzatokra vonatkozó adatokból való becslését azonban jelentős mértékben torzíthatja az együtt élő cigányság közismerten magas natalitása, amely becsléseink szerint jelenleg a 40–50%-ot is elérheti. A realisabb kép érdekében érdemes csak azokat az önkormányzatokat figyelembe venni, ahol a romák aránya nem éri el az 5%-ot. Ez esetben az ukránok születési rátája 14,5, a magyaroké 10,8%-re becsülhető.

A születési ráta önkormányzati adatai alapján elvégeztük Kárpátalja regionalizálását. A regionalizálás alapjául objektív csoportképző módszer, a clusteranalízis szolgált. Tekintve, hogy a regionalizálás földrajzilag összefüggő csoportokba való besorolást jelent, a clusterelemzés során figyelembe vett változók közé a születési ráta mellé a tanácsközpont település derékszögű földrajzi koordinátáit is besoroltuk. Az eltérő mértékegységek realisabb összevethetőségét standardizálással, azaz a változók szórásának egyre való transzformálásával javítottuk. Az összevonások alapjául szolgáló hasonlósági mérőszámként az euklideszi távolságok szolgáltak. Az összevonásokat 10 csoportnál hagytuk abba, mivel a következő összevonás jelentős újrást jelentett volna a hasonlósági mérőszámokban.

A módszer segítségével az alábbi régiókat sikerült elkülöníteni Kárpátalján a születési ráta eltérései alapján (7. ábra):

1. Elszórtan elhelyezkedő, kiemelkedő születési rátájú önkormányzatok a megye nyugati részén. 2 önkormányzat tartozik ide (Poroskő a Perecsenyi és Tiszaágtelek az Ungvári járásból), amelyek születési rátája meghaladta a 30%-ot, ami a kiugró születési mutatókkal jellemezhető cigány népesség magas arányával függött össze (Molnár et al. 2016).

2. Királyháza és Szőlősvégardó a Nagyszőlősi járásból. Az előző két önkormányzathoz hasonlóan kiugróan magas, a fejlődő országok szintjét elérő natalitású települések. A magas értékek – ugyancsak az előző kettővel összehangban – a roma népesség magas arányával függték össze (Molnár et al. 2016).

3. A környezetét jóval felülmúló, 20% körüli születési rátájú, elszórtan elhelyezkedő 7 önkormányzat Kárpátalja nyugati részén. A magas értékek magyarázata zömmel megegyezik az előzőekkel.

4. A Tisza és a Tarac forrásvidéke. A Técsői és Rahói járások legmagasabban fekvő, havasalji települései alkotják Kárpátalja legmagasabb születési rátájú (több mint 20‰) összefüggő régióját. A magas értékek kialakításában két tényezőnek lehetett döntő szerepe: a hagyományos családmodell továbbélésének, valamint a kormány gyerekvállalást ösztönző anyagi támogatásainak.

5. Felsőszinevér (Ökörmezői járás). Az előzőhöz okokban és natalitási értékben hasonló önkormányzat.

6. A Máramarosi-medence és Ilosva-vidék. Zömmel a Huszti, Técsői, Ilosvai és Rahói járások alacsonyabban fekvő részeit magába foglaló kiterjedt régió, amelyet a megyei átlagot némileg meghaladó natalitás jellemezett.

7. Ökörmező és Volóc vidéke. A hegyvidéki térség születési mutatói a megyei átlagot alulról közelítették.

8. Síkvidék és előhegység. Nagyrészt az Ungvári, Munkácsi, Beregszászi, Nagyszőlősi és Ilosvai járások nagyobb részét foglalja magába, benne a magyar nyelvterület zömével. A térség születési rátája a megyei átlag alatt maradt, 13,2‰ volt.

9. Az Ung forrásvidéke. A hegyvidéki aprófalvas régió alacsony, átlagosan 11,4‰-es születési mutatói az élénk elvándorlással összefüggő kedvezőtlen korszerkezettel magyarázhatók.

10. Eلسzórtan elhelyezkedő, nagyon alacsony születési rátájú önkormányzatok Ungban. A csoportba sorolt 4 önkormányzat natalitása (a csoport átlaga 5,7‰) messze a legalacsonyabb volt Kárpátalján. Az alacsony születési mutatók – az előzőhöz hasonlóan – a kedvezőtlen korszerkezettel magyarázhatók, de a nevezett jelenség itt szélsőséges mértékeket öltött.

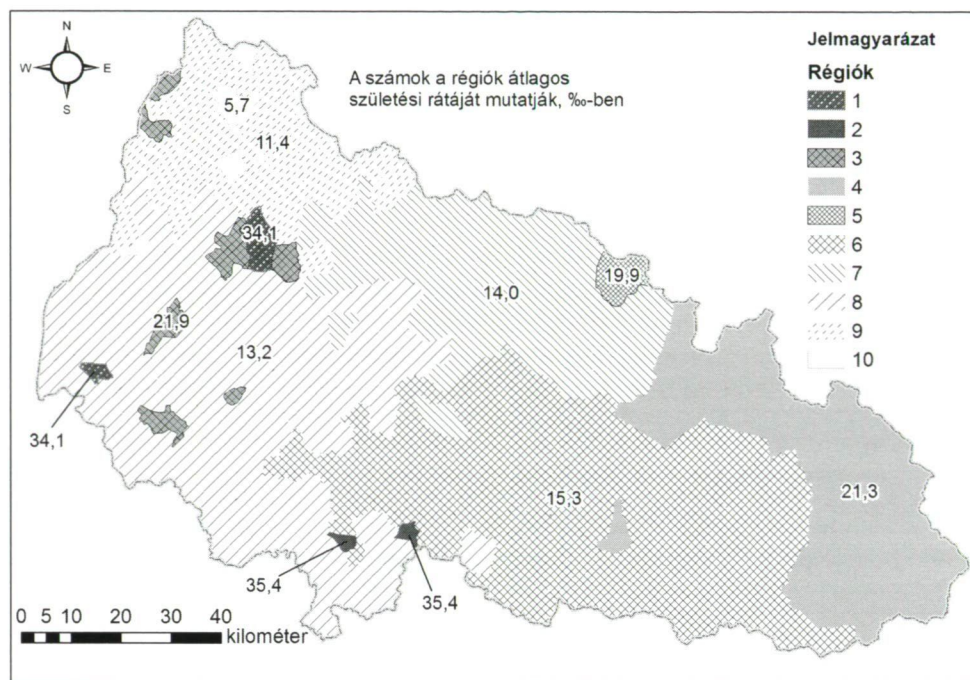
Az összességében kedvező születési adatok tehát, Kárpátalján belül jelentős térségi eltéréseket – alapvetően kelet–nyugati irányú csökkenést – mutatnak. A magyarlakta régió települései a megyén belül zömmel az alacsonyabb termékenységek között voltak.

4. Összefoglalás

Összefoglalva, a népesedési helyzetet Kárpátalján 2015 előtt kielégítőnek lehetett minősíteni, főleg országos és térségi összehasonlításban. 2015-ben a születési ráták jelentősen visszaestek, főleg a magyar településeken. A születési mutatók a megye településein széles skálán mozogtak, amelynek tényezői részben ismertek, részben további vizsgálatokat igényelnek.

7. ábra: Kárpátalja születési ráta (2010–2014) alapján, clusterelemzés segítségével elkülönített régiói*

Figure 7. Regions of Transcarpathia separated using hierarchical clustering based on crude birth rate (2010–2014)**



* A 10 régió elkülönítésének módszerét, valamint részletesebb leírását a számozásnak megfelelően, lásd fentebb!

** For detailed description of the separating method and the separated regions see above.

Adatforrás: A II. Rákóczi Ferenc Kárpátaljai Magyar Főiskola Földtudományi és Turizmus Tanszéke adataira 2016

Köszönetnyilvánítás. A munka a Geneva Institute of Geopolitical Studies (Svájc) támogatásával készült el, amit a szerzők ezúton is köszönnek.

Felhasznált irodalom

II. Rákóczi Ferenc Kárpátaljai Magyar Főiskola Földtudományi és Turizmus Tanszéke (2016): Adattár.

- Kárpátaljai Megyei Statisztikai Főhivatal (Головне управління статистики у Закарпатській області) (2008): Основні демографічні показники (статистичний бюлетень). Ужгород.
- Kárpátaljai Megyei Statisztikai Főhivatal (Головне управління статистики у Закарпатській області) (2010): Закарпаття у демографічному вимірі (статистичний збірник). Ужгород.
- Kárpátaljai Megyei Statisztikai Főhivatal (2011): Adattár.
- Kárpátaljai Megyei Statisztikai Főhivatal (Головне управління статистики у Закарпатській області) (2016a): Закарпаття у демографічному вимірі (статистичний збірник). Ужгород.
- Kárpátaljai Megyei Statisztikai Főhivatal (2016b): Honlap. www.uz.ukrstat.gov.ua, hozzáférés időpontja: 2016.12.19.
- Kárpátaljai Megyei Statisztikai Hivatal (Закарпатське обласне управління статистики) (2002): Демографічні процеси Закарпаття у цифрах статистики (статистичний бюлетень). Ужгород.
- Kárpátaljai Megyei Statisztikai Hivatal (Закарпатське обласне управління статистики) (2004): Населення Закарпатської області (демографічний щорічник). Ужгород.
- Molnár József, Csernicskó István, Braun László (2016): Cigányok Kárpátalján. In: Szilágyi Ferenc, Péntes János (szerk.): Roma népesség Magyarország északi határtérségében. Partium Kiadó, Nagyvárad. pp. 91–108.
- Szabó László (1993): Kárpátaljai demográfiai adatok. Intermix Kiadó, Ungvár–Budapest.
- Ukrajna Statisztikai Állami Hivatala (Державна служба статистики України) (2016a): Розподіл постійного населення України за статтю та віком на 1 січня 2016 року. Статистичний збірник. ТОВ Видавництво «Консультант», Київ.
- Ukrajna Statisztikai Állami Hivatala (Державна служба статистики України) (2016b): Чисельність наявного населення України на 1 січня 2016 року. ТОВ Видавництво «Консультант», Київ.
- Zasztavecka Olha, Zasztaveckij Bohdan, Gyitcsuk Ihor, Tkacs Dmitro (Заставецька, О. В., Заставецький, Б. І., Дітчук, І. Л., Ткач, Д. В.) (1996): Географія Закарпатської області. Тернопіль, Підручники & посібники. data.worldbank.org, hozzáférés időpontja: 2016.10.22. database.ukrcensus.gov.ua/MULT/Dialog/statfile_c.asp, hozzáférés időpontja: 2016.12.27.
- <https://knoema.com>, hozzáférés időpontja: 2016.10.22.
- statdat.statistics.sk, hozzáférés időpontja: 2016.10.22.
- ukrstat.gov.ua, hozzáférés időpontja: 2016.10.22.
- www.uz.ukrstat.gov.ua, hozzáférés időpontja: 2016.10.22.

Összefoglaló

A születési mutatók kedvezőtlen nagytérégi értékei hátterén üde színfoltot jelent Kárpátalja, amely a környező megyei szintű közigazgatási egységek közül magasan kiemelkedik a natalitás tekintetében: az itt regisztrált 14,8‰-es átlag 2–5‰-kel haladja meg a szomszédos régiók megfelelő mutatóit. A cikk bemutatja a születésszámok hosszú távú változását a megyében az elmúlt évtizedekben, valamint kitér azok évi járására is. A munka elemzi a születési mutatók időbeli változásainak lehetséges tényezőit. A továbbiakban a natalitás térbeli eloszlásának fontosabb aspektusai kerültek áttekintésre, ezúttal is megemlítve a szóba jöhető okokat. A cikk az elérhető közvetett források alapján kísérletet tesz a születési mutatók becslésére a kárpátaljai magyarok, valamint ukránok és románok vonatkozásában. Végül a születési ráta alapján clusteranalízis segítségével elvégeztük Kárpátalja regionalizálását.

Kulcsszavak: születési ráta, teljes termékenységi arányszám (TFR), Kárpátalja.